

# Forberedelsespakke 1 – Det nationale lærings - og kvalitetsteam for Sygehus erhvervede Urinvejsinfektioner (LKT UVI)

2025-2027

# Formål

Denne forberedelsespakke henvender sig til alle tilmeldte forbedringsteams og projektledere (og ledere) i LKT UVI. Forberedelsespakken har til formål at give overblik over projektet samt inspirere og motivere til at deltage i arbejdet med LKT UVI, både frem mod 1. læringsseminar og de efterfølgende 2 år.

I forberedelsespakken følger en oversigt over, hvad der forventes af jer som deltagende forbedringsteams - både før og imellem de enkelte læringsseminarer. Oversigten suppleres af en række sider, som beskriver opgaverne.

Til sidst findes en række ressource-slides, hvor I kan få hjælp til at finde mere viden om metoder mv.



# Tidsplan for LKT UVI

Webinar om  
forbedringsmodel  
og –metode i  
LKT-kontekst

6. oktober  
fra 10-11.30.

Webinar  
vedrørende  
datadelen i LKT  
UVI

13. november fra  
14-15.

2.  
Læringsseminar  
1. og 2. sep. 2026  
på Hotel Nyborg  
Strand

\*4.  
Læringsseminar  
Dato afventer

Webinar for  
ledere med  
personaleansvar  
og projektledere  
med tilmeldelse  
enten d. 21. eller  
d. 23. oktober fra  
9.30-11.30.

1.  
Læringsseminar  
25. nov. 2025 på  
Hotel Nyborg  
Strand fra 9.30 –  
16.30

\*3.  
Læringsseminar  
Dato afventer

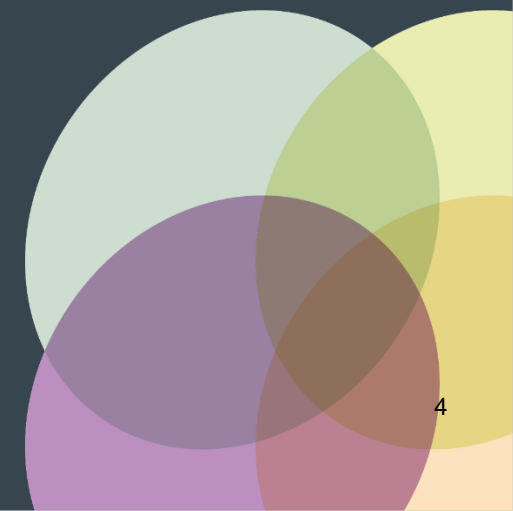
\* 3. og 4. læringsseminar kan blive konverteret til ét.

# Forbedringsteams for LKT UVI

Region Nordjylland	Afdelinger
M3, Hobro, Aalborg UH	Afsnit for Rehabilitering (medicinsk)
M5 Thisted, Aalborg UH	Neurorehabilitering
Regionshospital Nordjylland	Neuroenhed Nord (to matrikler)

Region Midtjylland	Afdelinger
Regionshospitalet Randers	Medicinsk/akutafdeling
Hospitalsenhed Midt	Hammel Neurocenter
Regionshospitalet Horsens	Medicinsk Sengeafsnit 2
Aarhus Universitetshospital	Neurologisk afdeling

Se Region Syddanmark, Sjælland og Hovedstaden på næste slide



Region Syddanmark	Afdelinger
Esbjerg og Grindsted Sygehus	Afdeling for Hjertesygdomme
Sygehus Sønderjylland	Ortopædkirurgisk Diabetes, Hormon og Nyresygdomme
Sygehus Lillebælt	Hjerne, Nervesygdomme Medicinske sygdomme, C
Odense Universitetshospital	Ortopædisk afdeling Neurologisk afdeling

Region Sjælland	Afdelinger
Sjællands Universitets Hospital	Neurologisk afdeling
Holbæk Sygehus	Ortopædkirurgisk afdeling + geriatrisk afsnit

Region Hovedstaden	Afdelinger
Bispebjerg Frederiksberg Hospital	Neurologisk afdeling Ortopædkirurgisk afdeling
Nordsjællands Hospital	Neurologisk afdeling
Herlev Gentofte Hospital	Afdeling for Ældresygdomme Afdeling for Hjerne- og Nervesygdomme



## Før 1. læringsseminar

- Sammensætte teamet og definere roller og ansvarsområder
- Læse projektbeskrivelsen og evt. have de første drøftelser i teamet om lokale indsatser og egen praksis
  - Særligt fokus op til første læringsseminar: 1. udfasning af urinstix, 2. standardiseret dokumentation af blærekatetre.
- Hvis relevant, deltagelse i de nationale forberedende webinarer om 'forbedringsmodel og –metode i en LKT-kontekst', 'for ledere med personaleansvar og projektledere', om 'data i LKT UVI'.
- Udarbejde en præsentation, som skal bruges i forbindelse med storyboardsessionen på 1. læringsseminar (se slide 9) .

## Før 2. læringsseminar

- Udfylde MUSIQ Score og drøfte resultaterne i teamet
- Gøre jer erfaringer med at inddrage kolleger i forbedringsarbejdet samt følge udviklingen i afdelingen og i data
- Udarbejde en præsentation, som skal bruges i forbindelse med storyboardsessionen på 2. læringsseminar.

## Før 3. læringsseminar (afsluttende)

- Udarbejde en præsentation, som skal bruges i forbindelse med storyboardsessionen på 3. læringsseminar
- Gøre jer konkrete overvejelser om, hvordan I vil fortsætte arbejdet efter projektets afslutning

## Mellem læringsseminarer

- Kontinuerligt inddrage ledelsen i jeres arbejde
- Arbejde med indsatserne lokalt og gøre jer erfaringer med forbedringsarbejdet
- Gøre jer erfaringer med at inddrage kolleger i forbedringsarbejdet og udbygge jeres fælles kompetencer
- Holde motivationen ved at dele succeser og hente inspiration og læring hos andre teams
- Tage stilling til, hvordan nye arbejdsgange og resultater kan fastholdes på den lange bane
- Hvis relevant, deltage i eventuelt kommende behovsbestemte nationale webinarer



# Sammensætning af forbedringsteamet

Det er vigtigt at sammensætte det rigtige forbedringsteam – og helst fra starten. Forbedringsteamet skal som udgangspunkt ikke være større end at det er effektivt, fx max 8 personer, men samtidigt skal der være deltagere fra alle enheder og faggrupper, der bidrager ift. patientforløbet.

Det er vigtigt at alle faggrupper og interessenter med del i patientforløbet er med i teamet – dette kan fx være pårørende, læger, sygeplejersker, kliniske mikrobiologer, m.fl. – samt daglige ledere/afsnitsledelser, kliniske eksperter og andre relevante i forhold til indsatserne og det data/forbedringsmæssige i projektet.

## Overvejelser og spørgsmål

- Hvordan er jeres forbedringsteam sammensat og mangler I kompetencer eller fagligheder?
- Hvilke roller er der i teamet? Hvem er projektlederen og hvem har ansvar for viden om forbedringsmetodik, mødeindkaldelse, mødeledelse, referat, dataindsamling mv.
- Hvilke støttefunktioner har I, både lokalt, regionalt og nationalt? Fx i forhold til administration, forbedringsmetoder og data
- Hvilken tid har I tilgængelig og hvor ofte har I mulighed for at mødes?
- Hvem i ledelsen refererer I til og hvordan sikrer I løbende tilbagemeldinger og opbakning?
- Hvordan kan I medvirke til mulighed for erfaringsudveksling og læring på tværs af jeres region?

# Læse projektbeskrivelsen og have de første drøftelser om lokale indsatser og egen praksis

At sætte sig godt ind i projektet og projektets indsatser er en forudsætning for at komme godt fra start. Alle i teamet bør derfor læse projektbeskrivelsen og reflektere over relevante indsatser lokalt.

Hvis muligt kan teamet have de første drøftelser om indsatserne i relation til egen afdeling, patientgruppe(r), arbejdsgange, kolleger mv. Hvad er realistisk og ambitiøst at gå i gang med og hvad kræver det.

På 1. læringsseminar bliver der også mulighed for teamtid, hvor I kan fortsætte arbejdet.

## Eksempler på spørgsmål til jeres drøftelse

- Hvordan dokumenterer I på nuværende tidspunkt brugen af blærekateter i egen afdeling? - er det fx data, der kan trækkes fra EPJ eller er det dokumenteret som prosa-tekst?
- Hvornår bruger I henholdsvis KAD og SIK?
- Hvad indgår I jeres plan for blærekatetre ved udskrivelse?
- Har I en beskrivelse for hvordan der laves en korrekt urinprøvetagning?
- Hvordan dokumenterer I eller ønsker at dokumentere, hvorvidt urindyrkningen er på korrekt indikation?
- Hvilken information giver I til patienter i forbindelse med anlæggelse og udskrivelse med blærekatetre (mundtlig/skriftlig)?
- Hvad er NIR?
- Hvordan er det muligt for jer at dokumentere antallet af KAD, som lever op til indikationerne beskrevet i NIR?
- Hvor hyppigt revurderer I indikation for ikke-permanent KAD?
- Hvordan dokumenterer I antallet af patienter med SIK?
- Hvilke kompetencer har I i afdelingen på området? Og er der brug for yderligere kompetencer?

# Særligt fokus op til første læringsseminar



## Udfasning af urinstix

En forudsætning for at kunne måle en reel reduktion i antallet af urinvejsinfektioner er, at I som deltagende afdeling har udfaset brugen af urinstix. Læs mere om ekspertgruppens anbefaling vedr. udfasning af urinstix i projektbeskrivelsen, afsnit 3.1.4, side 8 og afsnit 6.2, side 21-23.



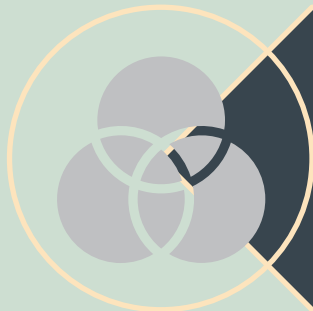
## Ensretning af dokumentation

Det er ekspertgruppens anbefaling, at I som deltagende afdeling har fokus på korrekt og ensartet dokumentationspraksis for blærekatetre. Det er ét af projektets obligatoriske procesmål, som I med fordel vil kunne undersøge lokalt i jeres afdeling allerede tidligt i projektet. Læs mere i afsnit 6.3, side 23-24.



# Deltagelse i relevante nationale webinarer

Forud for 1. læringsseminar er der tilbud om deltagelse på følgende nationale webinarer. Se:



## Om Forbedringsmodel og –metode i en LKT-kontekst

- 6. oktober fra 10-11.30
- Webinaret giver basal viden og klinisk nær inspiration om forbedringsmetoden i en LKT-kontekst. Derfor er webinaret til dig, der ikke kender forbedringsmetoden og til dig, der ønsker inspiration til anvendelse af forbedringsmetoden i en LKT-kontekst. Webinaret optages.



## LKT UVI - for ledere og projektledere

- Enten d. 21. eller d. 23. oktober fra 9.30-11.30
- Ledelseswebinaret fokuserer på at give en introduktion til LKT UVI og det forbedringsarbejde, som bliver en mærkbar del af afdelingens hverdag i de næste to år, samt give jer som projektledere og ledere perspektiver på, hvordan I sammen kan understøtte jeres lokale forbedringsteams både i etableringsfasen og i løbet af LKT'et. Vi opfordrer til at leder og projektleder fra samme forbedringsteam tilmelder sig samme dato.



## Om data i LKT UVI

- 13. November fra 14-15
- Dette nationale webinar henvender sig til dig, der ønsker mere indsigt i, hvordan data anvendes i LKT UVI. Du får viden om, hvilke data der indsamles, hvordan de bruges, samt en introduktion til platformene for dataindtastning og –visning. Webinaret optages.

# Udarbejde præsentation til storyboard session (gældende for alle tre læringsseminarer)

Læring og videndeling er et vigtigt element i LKT og noget der vægtes højt på læringsseminarerne.

En måde at understøtte videndeling og læring på, er via strukturerede storyboard sessioner, hvor alle teams præsenterer erfaringer, læring, succeser så vel som udfordringer og barrierer.

Som forberedelse til alle tre læringsseminarer kommer I derfor til at udarbejde en præsentation. Den nationale projektledelse stiller en skabelon inkl. refleksionsspørgsmål til rådighed. Præsentationen skal sendes til den nationale projektledelse forud for pågældende seminar. Præcis proces følger forud for hvert seminar.

## **HUSK:**

*Indsend jeres udfyldte 'storyboard skabelon' til Lisbeth Karlshøj, [lisbeth.karlshoej@regionh.dk](mailto:lisbeth.karlshoej@regionh.dk), senest d. 11. november 2025*



**Materiale: Storyboard skabelon til læringsseminar 1** – download dokumentet, så du kan se den vejledende tekst i 'noter' samt skrive direkte i dokumentet.

# Udfylde MUSIQ-score og drøfte resultaterne

MUSIQ er et akronym for *The Model for Understanding Success in Quality*.

MUSIQ er en konceptuel model, dvs. en model baseret på en hypotese for hvordan forbedringsarbejdet opnår succes. Ikke alle forbedringsindsatser opnår de ønskede forbedringer. Den varierende succes med forbedringsindsatser har ført til en forståelse af kontekstens betydning for om forbedringerne bliver implementeret. Centralt heri er en række karakteristika ved organisationen, omgivelserne, individerne, deres rolle i organisationen samt forbedringsteamet. Disse karakteristika bør overvejes, når man arbejder med systematiske forbedringer i sundhedsvæsenet. MUSIQ er udarbejdet med henblik på at fremme forståelsen af kontekstens rolle i kvalitetsforbedrende indsatser.

MUSIQ-score giver jer derfor et vigtigt indblik i, om der er forhold i jeres lokale kontekst, I skal forbedre for at forbedringsprojektet (LKT UVI) bliver vellykket.

MUSIQ-Scoren er et valgfrit værktøj.



# Involvering af kolleger og motivation i projektperioden



Forbedringsteamet går forrest i forbedringsarbejdet og i arbejdet med indsatserne i LKT UVI. Det er imidlertid vigtigt at alle relevante kolleger og samarbejdspartnere involveres og inddrages, når lokale processer og rutiner ændres.

I løbet af forbedringsprojektet er det derfor vigtigt, at teamet har fokus på at motivere og engagere kolleger til at deltage i arbejdet, og på den måde bidrager til at der bliver skabt en vedvarende forbedringskultur.

I forbedringsteamet kan I derfor overveje:

- Hvordan I bedst involverer jeres kolleger i arbejdet med LKT UVI?
- Hvordan kan I bedst motivere dem til at deltage?
- Hvordan kan I gøre arbejdet i LKT UVI synligt og interessant?

# Arbejdet mellem læringsseminarer

**Tiden mellem læringsseminarerne er helt central i forbedringsarbejdet.** Det er her ideer udvikles, afprøves (små-skala) og tilpasses jeres afdeling og de medarbejdere, som er i daglig kontakt med patienterne. Det er her, I skal gøre jer konkrete erfaringer med forbedringsarbejdet og indsatserne i LKT UVI.

Erfaringer fra andre forbedringsprojekter viser, at **læring på tværs af specialer og geografier er med til at understøtte forbedringsarbejdet.** LKT-fællesskabet er et samarbejdende fællesskab, ikke en konkurrence. **Brug derfor de andre forbedringsteams i LKT UVI,** både når I mødes til læringsseminarer eller andre arrangementer, men i endnu højere grad i hverdagen mellem seminarerne, når I lige sidder med et spørgsmål, som et andet team måske kan hjælpe med at besvare.

Det er vigtigt at I har jeres **ledelse med i arbejdet og er i tæt dialog** – om alt fra erfaringer, resultater og udfordringer. Et vedvarende ledelsesfokus på forbedringsarbejdet er vigtigt for at sikre fremdrift, holde motivationen og som katalysator for en vedvarende ændring og forbedring.

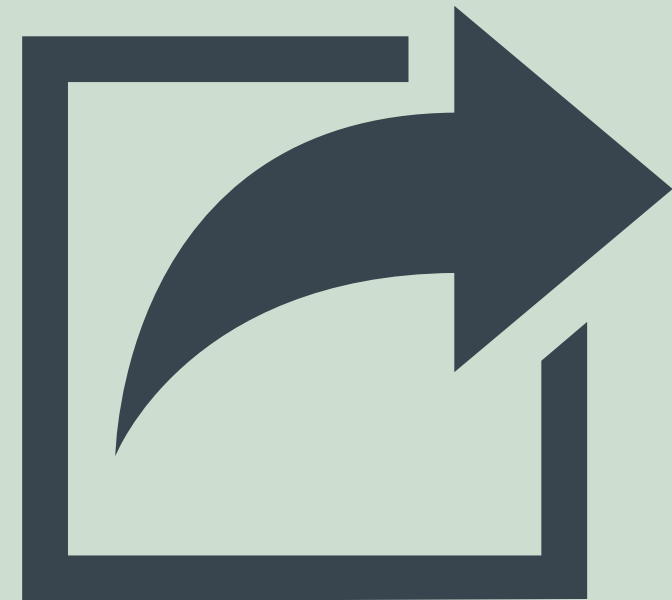
Mellem læringsseminarer vil der, ved behov, blive udbudt forskellige faglige webinarer mv. I kan deltage i. Hvis der udbydes webinarer, får I besked via projektleder.

# Hvordan skal arbejdet fortsætte efter projektet?

Det kan virke meget tidligt at overveje eventuel spredning af indsatser og lokale arbejdsgange før I overhovedet er i gang med LKT UVI.

Ikke desto mindre vil vi anbefale jer, at have det i tankerne i løbet af projektet, så overgangen til drift og eventuel spredning ikke er noget, der først tages stilling til omkring sidste læringsseminar. I LKT UVI vil vi gerne, at de arbejdsgange der etableres og de tiltag I iværksætter, er varige udover de to år.

Sociale og mellemkollegiale relationer er vigtige for spredning og fastholdelse af forbedringsmetoder og -kultur. Erfaringer fra tidligere forbedringsprojekter indikerer, at medarbejdere, der er socialt og fagligt respekterede af deres kolleger i organisationen, kan spille en vigtig rolle for spredning. I er derfor vigtige i egen organisation, når jeres erfaring og viden fra LKT UVI skal leve videre i jeres organisation, og hvis det skal spredes til andre afdelinger.



**Materiale:** I kan hente inspiration til spredning i denne korte [praktiske guide](#) fra Institute for Healthcare Improvement.

---

***Vi ses  
på  
første  
læringsseminar***

***- 25. november -***

---



# Ressourcer, links og værktøjer



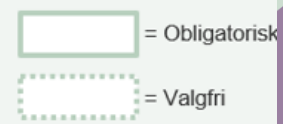
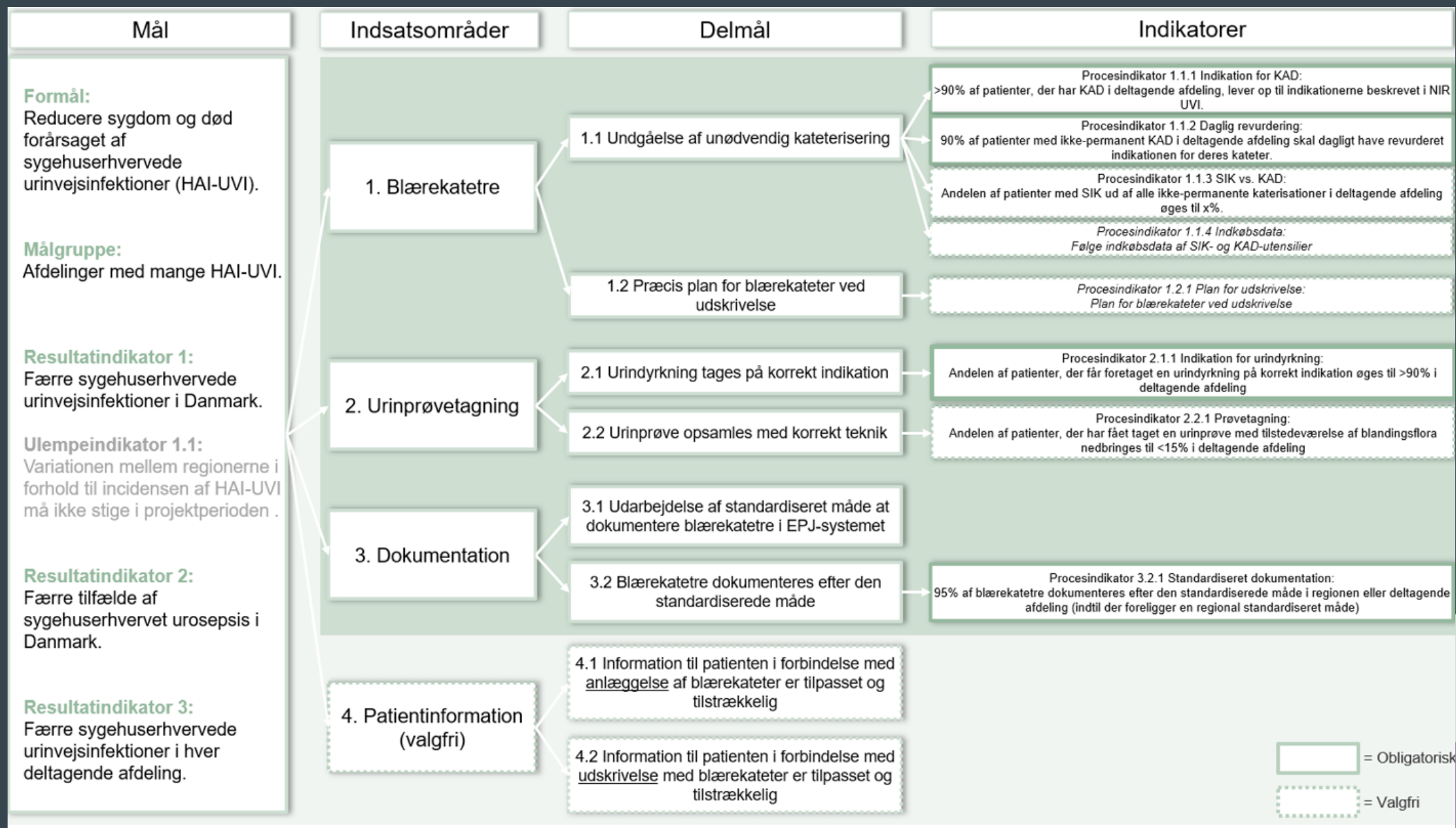
## Hvis du ønsker mere viden om forbedringsarbejdet



- Som led i Det Nationale Kvalitetsprogram er der udviklet et E-læringskursus om forbedringsarbejde i sundhedsvæsenet, som består af 7 lektioner, til medarbejdere i det regionale sundhedsvæsen. Kurset skal bidrage til at opbygge kendskab og kompetencer til forbedringsmetoder og herigennem understøtte forbedringsarbejdet. [E-læringskursus om forbedringsmodellen](#)
- Institute for Healthcare Improvement (IHI) har mange ressourcer på deres hjemmeside <https://www.ihl.org/>, fx denne korte video om forbedringsmetode



# Mål og indsats i LKT UVI



**Materiale:** I kan finde en beskrivelse af samt skabelon til driverdiagram [her](#) samt PDSA skabelon [her](#)

Download dokumentet, så du kan se den vejledende tekst i 'noter' samt skrive direkte i dokumentet.

## Andre nyttige links relateret til urinvejsinfektioner og LKT UVI



Dokumenter der vedrører LKT UVI lægges på [kvalitetsteams.dk](https://kvalitetsteams.dk)

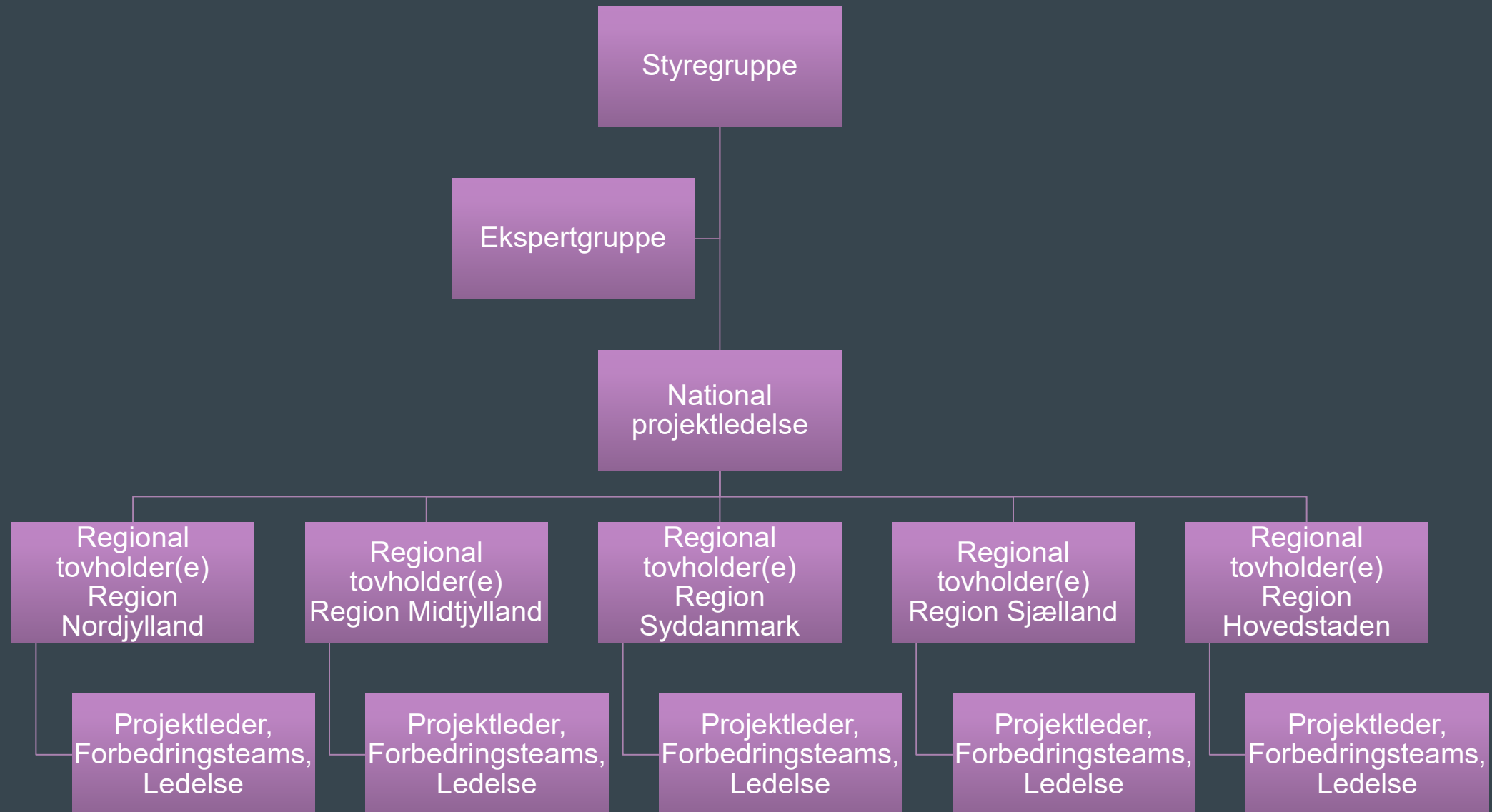
Styrelsen for patientsikkerheds [OBS-meddelelse vedr. fiksering af blærekateter](#)

Statens Serum Instituts e-læring om [kateterrelaterede urinvejsinfektioner](#)

Statens Serum Instituts nyeste nationale [infektionshygiejnisk retningslinje på området](#)

Urinvejsinfektioner: U-stix or U-don't? [Læs mere og tilmeld dig her](#)

# Organisatorisk stillads af LKT UVI



# Kontaktoplysninger til den nationale projektledelse samt regionale tovholdere

Nationale projektledere	Lisbeth Karlshøj: <a href="mailto:lisbeth.karlshoej@regionh.dk">lisbeth.karlshoej@regionh.dk</a> Nynne Dreyer Nies: <a href="mailto:nynne.dreyer.nies@regionh.dk">nynne.dreyer.nies@regionh.dk</a>
Regionale tovholdere	
Region	Navn og mail
Nordjylland	Birte Kloch Frederiksen: <a href="mailto:bkf@rn.dk">bkf@rn.dk</a>
Midtjylland	Lica Nyerup Johansen: <a href="mailto:licjoh@rm.dk">licjoh@rm.dk</a>
Syddanmark	Trine Helverskov: <a href="mailto:trine.helverskov@rsyd.dk">trine.helverskov@rsyd.dk</a> Susanne Søndergaard: <a href="mailto:suso@rsyd.dk">suso@rsyd.dk</a>
Sjælland	Ditte Gommesen: <a href="mailto:dgom@regionsjaelland.dk">dgom@regionsjaelland.dk</a> Laura Aviaja Rudkjøbing: <a href="mailto:larud@regionsjaelland.dk">larud@regionsjaelland.dk</a>
Hovedstaden	Kamsija Jeyaruban: <a href="mailto:kamsija.jeyaruban.01@regionh.dk">kamsija.jeyaruban.01@regionh.dk</a> Nynne Dreyer Nies: <a href="mailto:nynne.dreyer.nies@regionh.dk">nynne.dreyer.nies@regionh.dk</a>

